

# *Výroční zpráva o činnosti školy za školní rok 2010-2011*

Výroční zpráva byla schválena Školskou radou dne 15.10.2011



V Soběslavi 15.10.2011

.....  
Ing. Luděk Smetana  
ředitel SOUt Soběslav

Vážení přátelé,

dostává se Vám do rukou výroční zpráva o činnosti **Středního odborného učiliště technického, Soběslav, Jiráskova 66/II**. Tato zpráva je zpracována a zveřejněna na základě zákona 561/2004 Sb. (Školský zákon) §10, odst. 3 a vyhlášky 15/2005 Sb.

**Obsah:**

- a) Základní údaje, charakteristika školy, údaje o školské radě
- b) Přehled oborů vzdělání, které škola vyučuje v souladu se zápisem ve školském rejstříku
- c) Rámcový popis personálního zabezpečení činnosti školy
- d) Údaje o přijímacím řízení
- e) Údaje o výsledcích vzdělávání žáků včetně výsledků závěrečné zkoušky
- f) Údaje o prevenci sociálně patologických jevů
- g) Údaje o dalším vzdělávání pedagogických pracovníků
- h) Údaje o aktivitách a prezentaci školy na veřejnosti
- i) Údaje o výsledcích inspekční činnosti provedené ČŠI
- j) Základní údaje o hospodaření školy
- k) Údaje o zapojení školy do rozvojových a mezinárodních projektů
- l) Údaje o zapojení školy do dalšího vzdělávání v rámci celoživotního učení
- m) Údaje o předložených a školou realizovaných projektech financovaných z cizích zdrojů
- n) Údaje o spolupráci s odborovými organizacemi, organizacemi zaměstnavatelů a dalšími partnery při plnění úkolů ve vzdělávání

## a) Základní údaje, charakteristika školy, údaje o školské radě

Střední odborné učiliště technické je rozhodnutím MŠMT č.j. 26 374/01-21 zařazeno do sítě škol, předškolních zařízení a školských zařízení pod názvem:

### **Střední odborné učiliště technické, Soběslav, Jiráskova 66/II**

**IČ:** 145 040 57

**Tel.:** 381 521 147

**Mobil:** 603 273 667

**E-mail:** [soutau@soutau.cz](mailto:soutau@soutau.cz)

**Internetová stránka:** [soutau.cz](http://soutau.cz)

**Právní forma:** příspěvková organizace

**Zřizovatel:** Jihočeský kraj  
právní forma: kraj, IČ: 70890650

**Adresa:** U Zimního stadionu 1952/2  
370 76 České Budějovice

**Odloučené pracoviště:** Na Pískách 469, Soběslav, 392 01

#### **Vedení školy**

Ing. Luděk Smetana (ředitel SOUt Soběslav)

Mgr. Alena Háková (zástupce statutárního orgánu, zástupce ředitele pro teoretické vyučování)

Daniel Šandera (zástupce ředitele pro praktické vyučování)

Zdeňka Prokúpková (vedoucí vychovatelka)

Ing. Stanislav Novák (vedoucí ekonom)

Ing. Jiří Novotný (pracovník pověřený řízením autoškoly)

František Doležal (pracovník pověřený řízením odloučeného pracoviště)

Jan Dvořák (pracovník pověřený řízením svářečské školy)

#### **Školská rada**

Mgr. Štěpán Ježek, Jirsíkova, 97/I, Soběslav, 392 01 ( za pedagogy školy)

Josef Honsa, Česká 781/III, Soběslav (za zástupce nezletilých žáků a za zletilé žáky)

Ladislav Bleha, E. Beneše 284/II, Soběslav (za zřizovatele)

## **Škola sdružuje:**

### **Střední škola**

SOUt připravuje žáky pro výkon povolání a odborných činností odpovídajících příslušnému učebnímu oboru. Studium se zakončuje závěrečnou zkouškou a získáním výučního listu. Žáci získají střední vzdělání s výučním listem. SOUt zajišťuje žákům teoretické a praktické vyučování a výchovu mimo vyučování. Délka studia v učebních oborech je 3 roky.

Kapacita: 353 žáci

### **Domov mládeže**

Žáci jsou ubytováni v pokojích hotelového typu (tří a čtyřlůžkové pokoje s koupelnou a sociálním zařízením). Součástí domova mládeže jsou společenské místnosti, kuchyňky, fotokomora, sklad sportovního vybavení, posilovna, herna a další provozní prostory. Cena ubytování je 800,- Kč na žáka za měsíc.

Kapacita: 80 lůžek

### **Školní jídelna - výdejna**

SOUt nemá vlastní vývařovnu, ale pouze jídelnu - výdejnu. Strava je dovážena v termoboxech z Odborného učiliště a Praktické školy Soběslav. Cena oběda pro neubytované žáky je 25,- Kč. Cena pro ubytované žáky (snídaně, svačina, oběd, odpolední svačina, večeře a druhá večeře) je 70,- Kč denně. Součástí jídelny je prodejna nápojů pro zajištění pitného režimu žáků.

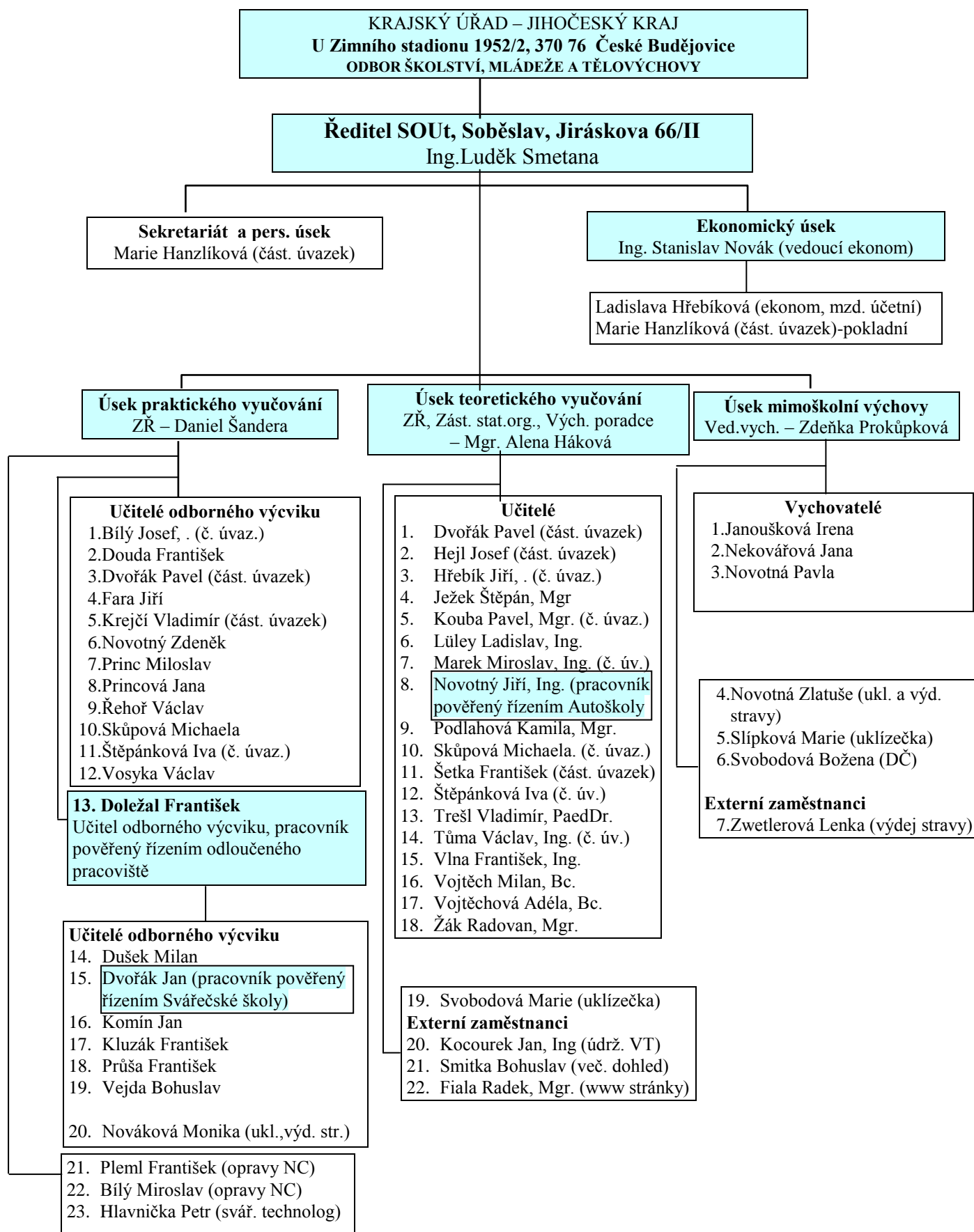
## b) Přehled oborů vzdělání, které škola vyučuje v souladu se zápisem ve školském rejstříku

Tyto obory jsou určeny pro žáky, kteří splnili povinnou školní docházku. Studium je zakončeno závěrečnou zkouškou a získáním výučního listu. Absolventi tříletých učebních oborů mohou pokračovat v nástavbovém maturitním studiu na kterékoli střední škole.

Číselný kód	Název učebního oboru (zaměření)	Poskytované kurzy
<b>Tříleté učební obory</b>		
23-51-H/01	<b>Strojní mechanik (Zámečnick-zaměření na svařování)</b>	Řidičské oprávnění A, B (hradí žák), svařečské kurzy ZK 311 1.1, ZK 135 1.1 (oba kurzy zdarma)
23-56-H/01	<b>Obráběč kovů</b>	Řidičské oprávnění A, B (hradí žák), svařečský kurz ZK 135 1.1 (žák hradí část kurzu)
26-52-H/01	<b>Elektromechanik pro zařízení a přístroje (Mechanik pro chladicí a klimatizační zařízení)</b>	Řidičské oprávnění A, B (hradí žák), kurz pájení mědi ZP 942 8 31, ZP 912 9 31 (kurzy zdarma), svařečský kurz ZK 135 1.1 (žák hradí část kurzu)
26-51-H/02	<b>Elektrikář - silnoproud</b>	Řidičské oprávnění A, B (hradí žák), svařečský kurz ZK 135 1.1 (žák hradí část kurzu)
36-52-H/01	<b>Instalatér - topenář</b>	Řidičské oprávnění A, B (hradí žák), kurz pájení mědi ZP 942 8 31, ZP 912 9 31 (kurzy zdarma), ZP 15 P2 (kurz zdarma), svařečský kurz ZK 311 1.1 (kurz zdarma)
41-55-H/01	<b>Opravář zemědělských strojů</b>	Řidičské oprávnění B, C a T (všechna oprávnění zdarma), svařečské kurzy ZK 311 1.1, ZK 111 1.1 nebo ZK 135 1.1 (oba kurzy zdarma)
69-51-H/01	<b>Kadeřník</b>	Řidičské oprávnění A, B (hradí žák).
82-51-H/01	<b>Umělecký kovář a zámečnick, pasíř</b>	Řidičské oprávnění A, B (hradí žák). Svařečský kurz ZK 135 1.1 (žák hradí část kurzu)
<b>Dvouleté učební obory</b>		
23-51-E/01	<b>Strojírenské práce (Obrábění kovů)</b>	Řidičské oprávnění A, B (hradí žák), svařečský kurz ZK 135 1.1 (žák hradí část kurzu)

**Legenda:**  
 ZK 311 1.1 (dříve Z-G1) - svařování plamenem  
 ZK 111 1.1 (dříve Z-E1) - svařování elektrickým obloukem obalenou elektrodou  
 ZK 135 1.1 (dříve Z-M1) - svařování tavící se elektrodou v ochranné atmosféře  
 ZP 15 P2 (dříve D-U7) - polyfúzní svařování plastů  
 ZP 942 8 31 - kapilární pájení mědi naměkko  
 ZP 912 9 31 - kapilární pájení mědi natvrdo

## c) Rámcový popis personálního zabezpečení činnosti školy



## d) Údaje o přijímacím řízení

Přijímací řízení probíhalo v souladu se zákonem 561/2004 Sb. o předškolním, základním, středním, vyšším odborném a jiném vzdělávání (školský zákon) a vyhláškou 671/2004 Sb. kterou se stanoví podrobnosti o organizaci přijímacího řízení ke vzdělání na středních školách.

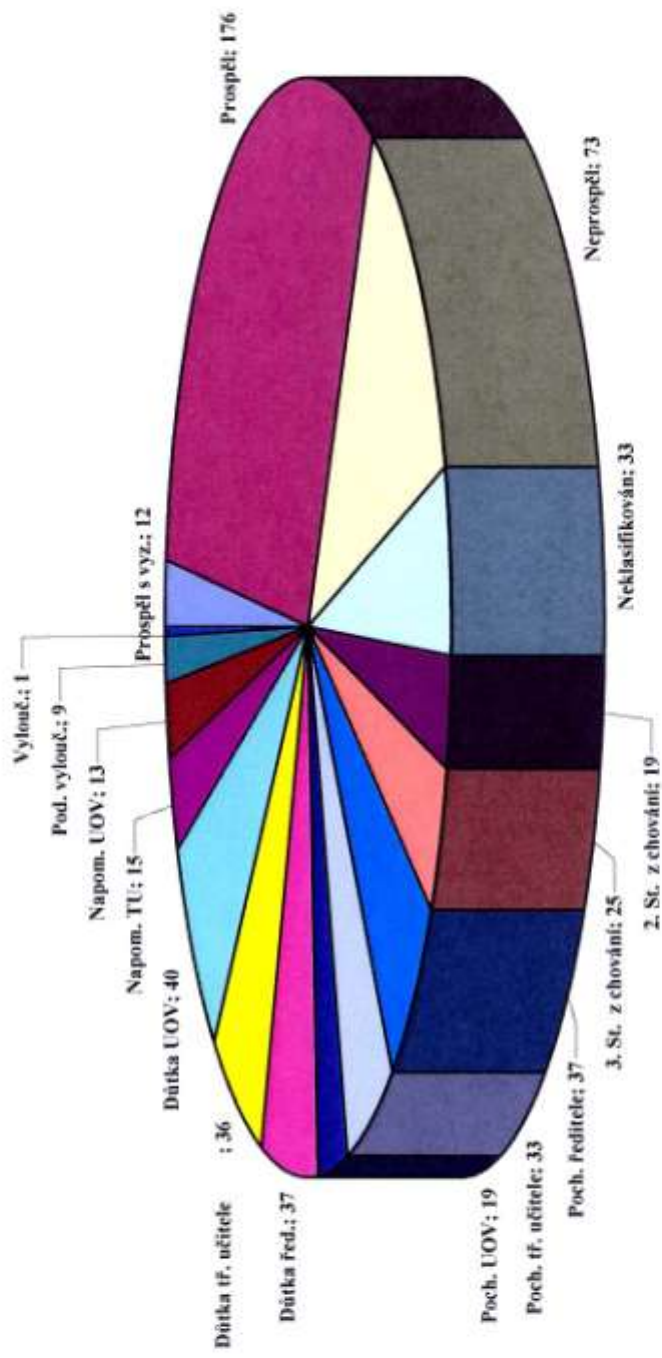
Kód	Název oboru	Přijato	Přihlášeno
23-51-H/01	<i>Strojní mechanik (Zámečnick )</i>	0	4
23-56-H/01	<i>Obráběč kovů</i>	0	2
26-51-H/02	<i>Elektrikář - silnoprúd</i>	6	15
26-52-H/01	<i>Elektromechanik pro zařízení a přístroje (ŠVP Mechanik pro chladicí a klimatizační zařízení)</i>	4	10
36-52-H/01	<i>Instalatér</i>	9	19
41-55-H/01	<i>Opravář zemědělských strojů</i>	33	58
69-51-H/01	<i>Kadeřník</i>	20	36
82-51-H/001	<i>Umělecký kovář a zámečnick</i>	13	14
23-51-E/01	<i>Strojírenské práce (ŠVP-Obrábění kovů)</i>	0	0
<i>Celkem</i>		85	158

## e) Údaje o výsledcích vzdělávání žáků včetně výsledků závěrečné zkoušky

### 1. pololetí 2010/2011

Třída	Počet	Prospěl s vyz.	Prospěl	Neoprospěl	Neklasifikován	Průměr třídy	2. St. z chování	3. St. z chování	Poch. ředitel	Poch. učitel	Poch. UOV	Dátka řed.	Dátka učitel	Dátka UOV	Napom. TU	Napom. UOV	Pod. vylouč.	Vylouč.	Abs. na žáka	Abs. za žáka
OZA1	16	0	5	11	6	3,25	3	1	0	3	2	1	0	4	0	0	0	0	124,00	7,25
OZB1	19	0	8	11	7	3,26	1	2	1	2	3	7	11	14	0	0	3	1	111,90	5,10
KA/1	22	0	18	4	0	2,53	2	2	0	2	3	3	1	2	1	0	0	0	99,80	1,80
KB1	17	1	13	3	2	2,30	0	0	1	4	0	4	0	3	0	2	1	0	49,40	33,00
E/M/U1	24	0	19	5	1	2,65	0	0	0	2	1	0	3	0	3	0	0	0	57,50	0,50
OZA2	17	0	14	3	1	2,61	5	0	2	2	0	1	4	5	5	0	0	0	115,52	5,94
OZB2	20	0	11	9	2	3,16	3	4	1	2	0	2	1	1	0	6	0	0	121,45	14,00
K/E/M2	27	3	21	2	2	2,14	0	2	4	7	0	2	4	5	0	4	2	0	92,50	4,23
I/UK2	22	0	15	5	3	2,68	0	5	4	0	4	8	0	0	0	0	0	0	61,80	9,20
OZA3	17	0	11	6	2	3,10	0	1	1	1	4	1	0	1	0	1	1	0	65,80	1,53
OZB3	18	1	9	8	3	2,88	1	4	1	2	1	0	0	0	0	0	0	0	99,00	12,80
K/E/M3	29	6	20	2	1	2,14	3	1	13	4	1	3	8	1	1	0	1	0	65,02	11,40
I/UK3	19	1	12	4	3	2,58	1	3	9	2	0	5	4	4	5	0	1	0	96,90	8,40
<b>Celkem na konci pololetí</b>	<b>267</b>	<b>12</b>	<b>176</b>	<b>73</b>	<b>33</b>	<b>2,67</b>	<b>19</b>	<b>25</b>	<b>37</b>	<b>33</b>	<b>19</b>	<b>37</b>	<b>36</b>	<b>40</b>	<b>15</b>	<b>13</b>	<b>9</b>	<b>1</b>	<b>87,65</b>	<b>8,50</b>
<b>%</b>		<b>4,49</b>	<b>27,34</b>	<b>27,34</b>	<b>12,36</b>		<b>7,12</b>	<b>9,36</b>	<b>13,86</b>	<b>12,36</b>	<b>7,12</b>	<b>13,86</b>	<b>13,48</b>	<b>14,98</b>	<b>5,62</b>	<b>4,87</b>	<b>3,37</b>	<b>0,37</b>		

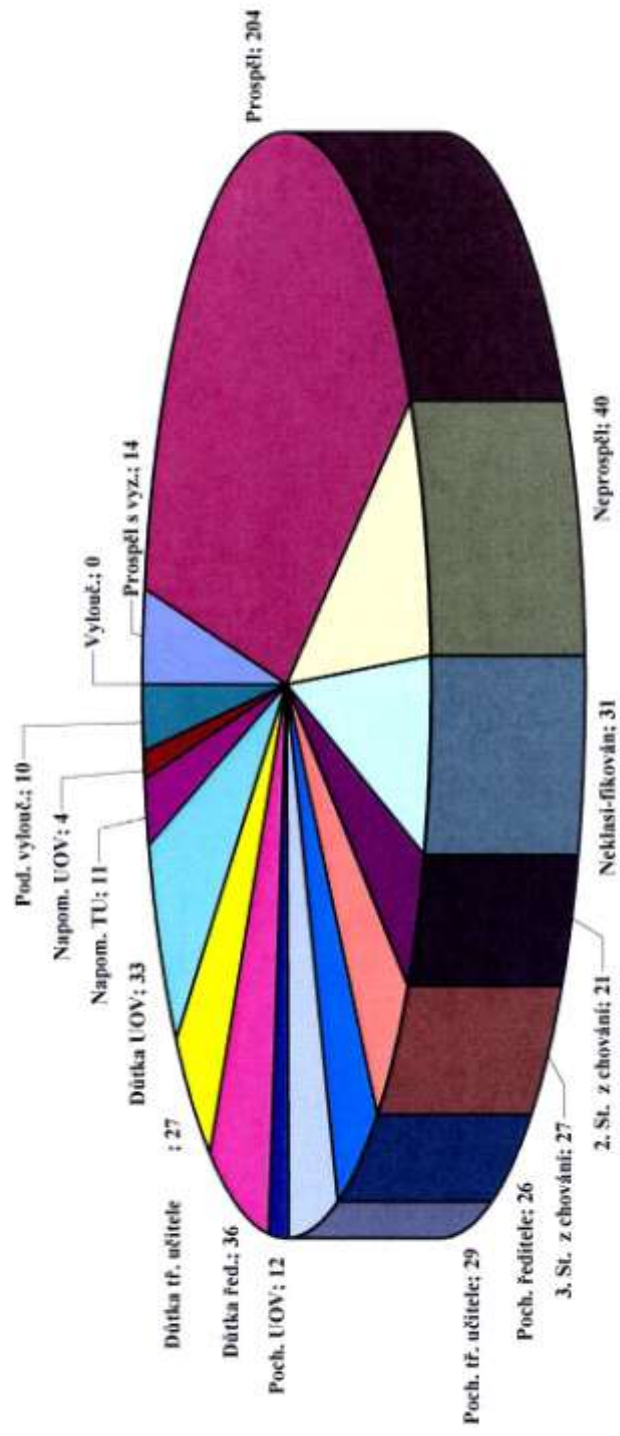
# 1. pololetí 2010/2011



## 2. pololetí 2010-2011

Tržda	Počet	Prospěl s vz.	Prospěl	Nepro- spěl	Neklas- ifikovan	Průměr trždy	2. St. z ehování	3. St. z ehování	Poch. fedite	Poch. tr. učite	Poch. UOV	Datka fed.	Datka tr. učite	Datka UOV	Napom. TU	Napom. UOV	Pod. vylouč.	Vylouč.	Abs. na žaka	Abs. neom. za žaka
OZA1	15	0	11	4	3	3,20	1	3	1	0	2	4	1	3	4	0	0	0	129,40	26,10
OZB1	17	0	10	5	2	3,21	0	3	0	0	1	6	4	1	1	0	2	0	110,90	19,20
KA/11	22	1	18	1	3	2,39	1	0	2	5	3	0	1	2	1	0	0	0	123,25	1,82
KB1	18	3	10	4	3	2,28	2	1	3	2	0	7	1	7	0	1	0	0	110,20	8,47
E/M/U1	24	0	19	4	1	2,64	7	0	2	2	0	2	0	2	0	0	0	0	88,00	4,80
OZA2	18	1	14	1	1	2,60	0	4	1	2	0	2	3	1	3	1	0	0	138,10	13,20
OZB2	20	0	14	6	4	2,88	3	5	0	0	0	3	2	6	0	1	1	0	168,40	25,00
K/E/M2	27	4	21	1	2	2,11	0	3	0	10	0	3	5	4	2	0	1	0	129,90	7,97
I/UK2	21	2	13	6	2	2,50	2	4	7	0	0	5	4	0	0	1	1	0	95,70	9,50
OZA3	17	0	17	7	7	3,10	0	3	0	1	4	1	1	1	0	0	1	0	70,40	5,80
OZB3	16	1	15	0	0	2,72	5	1	5	0	2	1	2	3	0	0	2	0	61,00	6,20
K/E/M3	28	2	23	1	3	2,28	0	0	2	4	0	1	2	3	0	0	0	0	80,00	8,90
I/UK3	19	0	19	0	0	2,51	0	0	3	3	0	1	1	0	0	0	2	0	77,60	2,26
<b>Celkem na konci</b>	<b>262</b>	<b>14</b>	<b>204</b>	<b>40</b>	<b>31</b>	<b>2,60</b>	<b>21</b>	<b>27</b>	<b>26</b>	<b>29</b>	<b>12</b>	<b>36</b>	<b>27</b>	<b>33</b>	<b>11</b>	<b>4</b>	<b>10</b>	<b>0</b>	<b>106,46</b>	<b>10,18</b>
<b>%</b>		<b>5,34</b>	<b>15,27</b>	<b>15,27</b>	<b>11,83</b>		<b>8,02</b>	<b>10,31</b>	<b>9,92</b>	<b>11,07</b>	<b>4,58</b>	<b>13,74</b>	<b>10,31</b>	<b>12,60</b>	<b>4,20</b>	<b>1,53</b>	<b>3,82</b>	<b>0,00</b>		

## 2. pololetí 2010/2011



## f) Údaje o prevenci sociálně patologických jevů

### Minimální preventivní program pro školní rok 2011/2012

**Název školy:** SOU technické Soběslav

**Adresa:** Jiráskova 66/II 391 02 Soběslav

Tel. 381 521 147

e-mail: [soutau@soutau.cz](mailto:soutau@soutau.cz)

#### **Vypracoval:**

Mgr. Milan Vojtěch

Školní metodik prevence

#### **2. Popis situace na škole.**

SOU technické v Soběslavi je zařízením s kapacitou cca 353 žáků, z tohoto počtu jsou to z přibližně jedné šestiny o děvčata. Jedná se o mladé lidi ve věku 15 až 19 let.

Skutečnost, že se zde jedná o relativně malé zařízení téměř eliminuje anonymitu. Ve srovnání se „vzdělávacími kolosy“ s několika tisíci studentů je sociální klima na naší škole podstatně příznivější a jsou zde tudíž do značné míry zredukována i rizika výskytu rizikového chování. Na mapování sociálního klimatu na škole se podílí celý pedagogický sbor, což umožňuje rychlé odhalení např. projevů šikany a tím i účinné řešení nepříznivé situace.

#### **3. Cíle programu.**

- vytvoření co nejpříznivější atmosféry na základě vzájemné důvěry a účinné spolupráce mezi pedagogy, žáky a rodiči žáků
- účelné mapování sociálního klimatu ve škole
- vyhledávání projevů rizikového chování a jejich rychlé a účelné řešení
- průběžné vzdělávání pedagogických pracovníků v oblasti problematiky např. zneužívání drog, šikany atp.
- implementace získaných poznatků
- průběžná evaluace dosažených výsledků a porovnávání se školami podobného typu

#### **4. Popis konkrétních aktivit:**

*a) orientace na žáky:*

1) Aktivity realizované v rámci výuky: problematice rizikového chování je věnováno několik vyučovacích hodin předmětu občanská nauka a tyto vyučovací hodiny jsou zařazeny do tematických plánů jednotlivých vyučujících.

2) Videotéka: k dispozici je videotéka, která se zabývá problematikou národnostních menšin, maladjustovaných osob, rasových předsudků, drogové závislosti atp. Tuto videotéku průběžně doplňujeme.

3) Intenzivní interaktivní program: specifická primární prevence, nácvik sociálních dovedností, sebepoznání, zvyšování sebeúcty, nácvik různých technik relaxace, zvyšování informovanosti v oblasti zneužívání drog. Program probíhá v centru Auritus Tábor – 8 vyuč. hodin.

4) Nástěnka: k dispozici je informační nástěnka, na které se žáci a rodiče mohou dozvědět více o problematice (projevech) rizikového chování a možnostech řešení situací, které z něho vyplývají. Dále pak nástěnka informuje o **kontaktech na odborná zařízení**, která se touto problematikou zabývají profesionálně.

5) Schránka: na viditelném místě je umístěna schránka na anonymní dotazy, které se týkají situací, do kterých se žáci mohou dostat.

Nástěnka i schránka jsou umístěny na viditelném místě v přízemí budovy – žáci jsou s jejich umístěním seznámeni. Schránku vybírá školní metodik prevence dvakrát týdně, nástěnka je aktualizována dle potřeby, minimálně však jednou za čtvrt roku.

6) Konzultace: školní metodik prevence poskytuje **individuální konzultace** určené jak pro žáky, tak pro rodiče. Konzultační hodiny nejsou pevně stanoveny – vycházejí z potřeb žáků či rodičů.

#### *b) orientace na rodiče:*

- 1) Na začátku školního roku seznámí školní metodik prevence rodiče žáků prvních ročníků s problematikou těch projevů rizikového chování, které se mohou objevit jak ve škole, tak i mimo ni.
- 2) Rozdá rodičům tiskoviny, které poskytují návod jak tyto projevy rozpoznat, jak na ně reagovat a jak situace z toho vyplývající účinně řešit.
- 3) Informuje rodiče a žáky o možnosti individuálních konzultací.

#### *c) orientace na pedagogy:*

- 1) Průběžné vzdělávání pedagogických pracovníků v oblasti problematiky rizikového chování (v rámci časových, finančních a osobních dispozic).
- 2) Ventilování výše zmíněné problematiky na čtvrtletních pedagogických radách a v případě potřeby i na krátkých poradách učitelů, které se konají každý týden.
- 3) Spolupráce metodika primární prevence s výchovným poradcem.

### **5. Postup při realizaci:**

- a) Seznámení ředitele školy Ing. L. Smetany s minimálním preventivním programem (1. 9. 2011) a předání jedné kopie MPP.
- b) Seznámení zástupkyně pro TV Mgr. A. Hákové, zástupce pro PV p. D. Šandery a vedoucí vychovatelky pí. Z. Prokúpkové s minimálním preventivním programem (1. 9. 2011) a předání kopií MPP.
- c) Seznámení pedagogického sboru a vychovatelů na DM s minimálním preventivním programem, rozdělení úkolů a kompetencí.
- d) Průběžná evaluace, tzn. sledování případných pozitivních dopadů implementace minimálního preventivního programu na sociální klima ve škole, na úspěšnost řešení nastalých problémů a především na snižování výskytu rizikového chování.

### **6. Legislativní hledisko:**

Zde škola vychází ze zákonů a nařízení, které se touto problematikou zabývají:

**Zákon 359/1999 Sb.** O sociálně právní ochraně dětí:

*Oznamovací povinnost:*

Závažné nedostatky ve výchově §6- zanedbání školní docházky, kriminalita dětí, užívání návykových látek.

Podezření na nemravný a zahálčivý život: §10, odst. 4 – povinnost školy upozornit obec např. na časté záškoláctví atp.

*Drogy:*

**Zákon č. 200/1990 Sb.**, o přestupcích, ve znění pozdějších předpisů  
§30 – podávání a prodávání drog osobám mladším osmnácti let

**Zákon č. 140/1967 Sb.**, trestní zákon, ve znění pozdějších předpisů  
§187 – výroba a distribuce drog  
§188 – šíření toxikománie  
§218 – podávání alkoholických nápojů mládeži

**Zákon č. 379/2005 Sb.**, trestní zákon ve znění pozdějších předpisů  
§8 odst. 1 – Zákaz kouření ve vnějších a vnitřních prostorách škol a školských zařízení.

*Šikana:*

**Metodický pokyn č. j. 28 275/2000 – 22** k šikanování  
(může se zde jednat o přestupek nebo trestný čin omezování osobní svobody, vydírání, útisku)

**Zákon č. 200/1990 Sb.**, o přestupcích, ve znění pozdějších předpisů – přestupky proti občanskému soužití

§§167, 168 – neoznámení trestného činu, tzn. povinnost pedagogických pracovníků oznámit trestný čin (šikanu).

*Tato opatření korespondují se školním řádem.*

## **7. Informační zdroje:**

### **Odborné materiály (literatura, videotéka):**

Pedagogičtí pracovníci a případní zájemci z řad rodičů a žáků mají k dispozici videokazety a DVD zabývající se problematikou rizikového chování. Seznam je vyvěšen na informativním panelu.

Škola odebírá odborný časopis *Prevence*.

Školní metodik prevence používá ke své práci odbornou literaturu z vlastních zdrojů.

### **Informativní panel obsahuje:**

- a) obecné informace z oblasti abúzu návykových látek (plakáty, letáky atp.)
- b) informace o šikaně
- c) kontakty na organizace které se zabývají problematikou výskytu rizikového chování (KC, PPP atp.)

### **Schránka na anonymní dotazy:**

Pro studenty je zřízena schránka na anonymní dotazy z oblasti problematiky rizikového chování, na které odpovídá školní metodik prevence, v případě potřeby po konzultaci s pracovníky odborného zařízení, které se problematikou zabývá.

### **Seznam odborných zařízení:**

Školní metodik prevence má k dispozici seznam odborných zařízení z oblasti rizikového chování pro Jihočeský kraj (KC, PPP atp.), který průběžně aktualizuje.

### Seznam webových stránek:

K dispozici je seznam webových stránek organizací a zařízení, která se touto problematikou zabývají na profesionální úrovni.

## g) Údaje o dalším vzdělávání pedagogických pracovníků

Priority:

- doplnění neúplného vzdělání
- doplnění Doplnkového pedagogického studia
- obnovování kvalifikace instruktorů svařování
- obnovování kvalifikace revizních techniků elektro
- další vzdělávání dle potřeb školy

## h) Průběh školního roku 2010/2011 a údaje o aktivitách a prezentaci školy na veřejnosti

- **Svářečská škola**, registrovaná u České svářečské společnosti pod názvem Svářečská škola 14-113 SOUt Soběslav. Ve svářečské škole probíhají základní kurzy svařování pro **ZK 311 1.1**, **ZK 135 1.1** a **ZK 111 1.1** pro žáky SOU technického a pro doplňkovou činnost (Úřad práce, firmy apod.).
- **Autoškola** skupiny A+B+C+E+T+M, registrovaná u Policie ČR v Táboře pod č.j. RD/5770/01/Mt. Autoškola slouží pro žáky SOU technického Soběslav.

## Akce v období 1.9.2010 – 31.8.2011

- 9.9.2010 Vstupní testy v LA – 1. ročník
- 29.9.2010 Kontrola ČŠI – dodržování právních předpisů a kontrola dokumentace (bez závad)
- 29.9. – 1.10.2010 Účast na výstavě Vzdělání a řemeslo v Českých Budějovicích
- 12.10.2010 Kurz tepání a cizelování pro UK2
- 11.10. – 15.10.2010 Kurz kapilárního pájení mědi pro MCH2 a I2
- 20.10.2010 Účast na Prezentaci středních škol v Táboře
- 4.11.2010 Účast na Prezentaci středních škol v Jindřichově Hradci
- 1.11. – 6.11.2010 Týden otevřených dveří
- 11.11.2010 Školení SCHKT v Kostelci nad Orlicí
- 8.11. – 12.11.2010 Kurz polyfúzního svařování plastů pro I2
- 23.11.2010 Zájezd (DM) do plaveckého bazénu v Českých Budějovicích
- 25.11.2010 Exkurze – AQUATHERM Praha (třídy I1, I2, I3)
- 2.12.2010 Účast na Rozsvěcování vánočního stromku – Město Soběslav
- 8.12.2010 Účast v kadeřnické soutěži v Sušici
- 3.1. – 8.1.2011 Týden otevřených dveří
- 31.1.2011 Návštěva kina Soběslav (celá škola)- Habrmanův Mlýn
- 12.2. – 19.2.2011 2. Lyžařský výchovně vzdělávací kurz v Karlově pod Pradědem

- 7.3.2011 Intenzivní interaktivní program prevence zneužívání návykových látek (Auritus Tábor) – OZB1
- 8.3.2011 Intenzivní interaktivní program prevence zneužívání návykových látek (Auritus Tábor) – KB1
- 14.3.2011 Intenzivní interaktivní program prevence zneužívání návykových látek (Auritus Tábor) – OZA1
- 15.3.2011 Intenzivní interaktivní program prevence zneužívání návykových látek (Auritus Tábor) – KA1/II
- 24.3.2011 Účast v krajské soutěži „Učeň instalatér 2011“
- 28.3.2011 Intenzivní interaktivní program prevence zneužívání návykových látek (Auritus Tábor) – UK1, E1, MCH1
- 12.4.2011 školení firmy Goldwell – kadeřnice
- 19.4. – 20.4.2011 Účast na mezinárodní soutěži svářečů „LINDE“ Frýdek Místek (1., 2. a 3. místo v teorii)
- 26.4.2011 Exkurze do TPCA Kolín
- 3.5. – 4.5.2011 Účast na celostátní soutěži dovedností oboru Umělecký kovář a zámečník v Hradci Králové (2. místo)
- 4.5 – 5.5.2011 Účast na soutěži Opravářů zemědělských strojů v Sušici (2. místo)
- 10.5.2011 Beseda s Úřadem práce – 3. ročníky
- 12.5.2011 Exkurze do kovárny Škoda Plzeň (um. kováři)
- 17.5.2011 Školení firmy MATRIX – K3
- 21.5.2011 Účast na kovářských slavnostech Dobřívský cvoček
- 3.6.2011 Účast na kovářských slavnostech „Svinařské řetězení“
- 6.6.2011 Celodenní akce „Ochrana člověka za mimořádných událostí“
- 7.6. – 11.6.2011 Účast na Twinningu v Sabinově (Slovensko)
- 13.6.2011 Přednáška PaedDr. Martínek PPP Pelhřimov na téma „Šikana“
- 21.6.2011 Divadlo Český Krumlov „Jak se vám líbí“
- 30.6.2011 Divadlo Praha „Brouk v hlavě“
- 22.1. – 29.2.2011 1. Lyžařský výchovně vzdělávací kurz v Karlově pod Pradědem

## Sportovní aktivity

### Akce SŠ:

- 22.9.2010 Atletický pohár SŠ Corny Tábor. Celkové umístění chlapci 6. místo
- 7.10.2010 Přespolní běh družstvo 6. místo
- 5.11.2010 Basketbal okresní kolo chlapci 8. místo
- 29.3. 2011 Florbal chlapci okresní kolo 7. místo
- 7.4.2011 Volejbal okresní kolo chlapci 2. místo
- 12.4.2011 Futsal SŠ 4. místo
- 26.5.2011 Velký fotbal okresní přebor chlapci 8.-10. místo

### Akce pořádané SOU:

- 10.9.2010 Vstupní testy LA
- 3.10.2010 Školní turnaj v sálové kopané mezi třídami
- 11.2.2011 Školní turnaj ve florbalu mezi třídami
- 22.1. – 29.1.2011 LVK - Karlov - Jeseníky
- 12.2. – 19.2.2011 LVK - Karlov - Jeseníky

- 8.6. – 9.6.2011 Přebor SOU v LA - Hřebíkíada
- 11.6.2011 Sportovní den - turnaj ve florbale, fotbale, softbale
- 7.6.2011 Orientační závod v přírodě
- 7.6. – 10.6.2011 Sabinov – chlapci celkově 1. místo, celkově chlapci a dívky 2. místo
- Průběžně Sálová kopaná ( od listopadu do února ). Hrají pouze žáci z DM
- Průběžně Volejbal, florbal - každé úterý a čtvrtek

## Doplňková činnost

SOU vykonává, v souladu se zřizovací listinou, tyto doplňkové činnosti:

- Ubytovací služby
- Pronájem hospodářského inventáře
- Holičství, kadeřnictví
- Kovoobráběčství
- Provozování autoškoly
- Pořádání odborných kurzů, školení a jiných vzdělávacích akcí včetně lektorské činnosti
- Nákup zboží za účelem prodeje
- Vyučování řízení motorových vozidel
- Výuka svařování a periodické přezkušování svářečů

## Aktivity SOU

- Členství v Cechu instalatérů
- Členství ve Sdružení odborných škol ČR provozujících autoškolu
- Členství ve Svazu chladicí a klimatizační techniky
- Členství v Asociaci středních škol oborů Kadeřník
- Členství v Jihočeské hospodářské komoře
- Členství ve Společenstvu uměleckých kovářů a zámečnicku a kovářů - podkovářů Čech, Moravy a Slezska.
- Účast na téměř všech sportovních akcích pořádaných ASŠK Tábor (lehká atletika, sálová kopaná, stolní tenis, košíková, přespolní běh, florball atd.)

## i) Údaje o výsledcích inspekční činnosti provedené ČŠI

Ve školním roce 2010/2011 proběhla státní kontrola ČŠI jejíž předmětem bylo dodržování právních předpisů, které se vztahují k poskytování vzdělání a školských služeb.

### Kontrolní zjištění

1. Škola vede dokumentaci v souladu s příslušnými ustanoveními školského zákona.
2. Povinné údaje o žákovi uvedené v evidenci žáků (školní matrice) jsou v souladu s příslušnými ustanoveními školského zákona.
3. Evidence tiskopisů vysvědčení, která jsou dokladem o dosaženém stupni vzdělání, je vedena v souladu s příslušnými ustanoveními školského zákona.
4. Bezpečnost a ochrana zdraví ve škole je zajištěna v souladu s příslušnými ustanoveními školského zákona.

5. Vydání, obsah a zveřejnění školního řádu jsou v souladu s příslušnými ustanoveními školského zákona.
6. Ředitel školy plní své povinnosti v souladu s příslušnými ustanoveními školského zákona.
7. Pedagogičtí pracovníci splňují předpoklady pro výkon funkce, ředitel vytváří podmínky pro další vzdělávání pedagogických pracovníků v souladu s příslušnými ustanoveními zákona o pedagogických pracovnících.
8. ředitel školy vykonává svou funkci v souladu s příslušnými ustanoveními školského zákona.
9. Ředitel plní své povinnosti ve vztahu k činnosti školské rady podle příslušných ustanovení školského zákona.
10. Školní vzdělávací program byl vydán a zveřejněn v souladu s příslušnými ustanoveními školského zákona.
11. Přijímání ke vzdělávání proběhlo v souladu s příslušnými ustanoveními školského zákona.
12. Ukončování středního vzdělání proběhlo v souladu s příslušnými ustanoveními školského zákona.

## **j) Základní údaje o hospodaření školy**

Celková dotace, kterou naše organizace v roce 2010 obdržela, představovala částku 20 368 000 Kč. Z této částky bylo 15 242 000 Kč určeno na krytí přímých nákladů, 4 433 000 Kč na provozní náklady, zbývající částka 693 000 Kč představuje prostředky poskytnuté na přímé náklady prostřednictvím rozvojového programu MŠMT (ÚZ – 33 015) – podpora řešení specifických problémů regionálního školství v jednotlivých krajích s přihlédnutím k rozdílné hustotě osídlení a s tím spojené rozdílné hustoty sítě škol a školských zařízení na území jednotlivých krajů.

V oblasti mzdových prostředků došlo oproti roku ke snížení o 1 256 000 Kč, v této částce jsou zahrnuty i prostředky na řešení rozvojových programů MŠMT, které byly v průběhu roku 2010 poskytnuté pedagogickým a nepedagogickým pracovníkům.

V hlavní činnosti vykázala naše organizace za rok 2010 úsporu ve výši 11 433,77 Kč, v doplňkové činnosti byl vykázán zisk ve výši 281 437,74 Kč. Celkový výsledek hospodaření za rok 2010 představuje částku 292 871,51 Kč. Navrhujeme použít tento hospodářský výsledek k přidělení do fondů. V souladu s Vyhláškou 250/2000 Sb. navrhujeme následující rozdělení: do fondu odměn 87 000 Kč a do rezervního fondu 205 871,51 Kč.

### ***Uskutečněné investiční akce :***

zakoupení nákladního automobilu pro potřeby autoškoly (na základě zákona č.247/2000 Sb. odst. j)	březen 2010	1 093 500 Kč
zakoupení digitální telefonní ústředny výměna zastaralého systému	duben 2010	77 209 Kč
zakoupení svářečského zdroje ESAB C 250 ORICOMIG	červen 2010	89 928 Kč
oprava a údržba nemovitého majetku ( malování, výměna okapů, novoflor )	září – listopad 2010	253 554 Kč
zakoupení teplovodní tlakové myčky LEMA Optima 175	listopad 2010	58 800 Kč

### **k) Údaje o zapojení školy do rozvojových a mezinárodních projektů**

SOU technické Soběslav není zapojeno.

### **l) Údaje o zapojení školy do dalšího vzdělávání v rámci celoživotního učení**

SOU technické Soběslav není zapojeno.

### **m) Údaje o předložených a školou realizovaných projektech financovaných z cizích zdrojů**

SOU technické Soběslav nepředkládalo a nerealizovalo projekty financovaných z cizích zdrojů

### **n) Údaje o spolupráci s odborovými organizacemi, organizacemi zaměstnavatelů a dalšími partnery při plnění úkolů ve vzdělávání**

Spolupráce s organizací č. 23-0069-3308 ČMOS pracovníků školství je na standardní úrovni a je založena na kolektivní smlouvě.

### **Spolupráce se sociálními partnery**

Škola dlouhodobě spolupracuje s institucemi a firmami, které mají vztah k obsahu vzdělávacího programu, ke zkvalitnění výstupu vzdělávacího procesu a k uplatnění absolventů.

Hlavní sociální partneři:

- Úřad práce v Táboře
- Jihočeská hospodářská komora
- Cech instalatérů
- Sdružení odborných škol ČR provozujících autoškolu
- Svaz chladicí a klimatizační techniky
- Asociace středních škol oborů Kadeřník
- Společenstvo uměleckých kovářů a zámečnicků a kovářů - podkovářů Čech, Moravy a Slezska.
- ASŠK Tábor
- Rodiče žáků
- Firmy (smluvní pracoviště) u kterých žáci vykonávají praktické vyučování:

### **26-52-H/01 Elektromechanik pro zařízení a přístroje (ŠVP – Mechanik pro chladicí a klimatizační zařízení)**

EGE – GASTROTECHNIKA s.r.o., Novohradská 397/34, České Budějovice

Energostar Tábor s.r.o, Sedláčkova 1856, Tábor

Cool servis s.r.o., Chladicí technika obchod a servis, Leskovická 2898, Tábor

Maso Planá a. s., Průmyslová 499, Planá nad Lužnicí

Sinop CB a.s., Pod Stromovkou 205, Litvínovice, České Budějovice

Milan Rothschedl, Dlouhá 82, Prachovice

Výroba, instalace a opravy chladicího zařízení, Ivan Novák, Olbramovice 94

Ladislav Košťál – FIKO, Masarykovo nám. 40, Mirovice

Servis chlazení, Malenický Václav, Sedláčkova 1856, Tábor  
Plachý-Emzet- František Plachý, Gabrielovo nám. 460, Chýnov  
Mrazík M+M s.r.o., Vápovská 294/III, Dačice  
NEZA Pelhřimov s.r.o., ,K Silu 1996, Pelhřimov  
CARRIER TRANSICOLD, Česká republika s.r.o, Nemanická 7, České Budějovice  
Chadicí servis Jedlička, s.r.o., Klatovská tř. 177, Plzeň – město  
Frigomont s.r.o., Palackého nám., Dačice  
Klimaservis CB s.r.o, Žižkova 309/12, České Budějovice  
Vlastimil Peterka, Alej Míru 611, Týn nad Vltavou  
Václav Lebeda, Jaromíra Malého 2194, Písek  
František Němec, Dlouhá 1030/14, České Budějovice

### **26-51-H/02 Elektrikář – silnoproud**

Miloš Petr, Elektal, Chýnovská 9, Tábor  
Elektro-Legát spol.s. r.o., Wilsonova 832/III, Soběslav  
OTO ELEKTRO s.r.o., Mlynařovická 362, Volary  
DBD CONTROL SYSTEMS spol. s r.o., Průmyslová 211, Chotoviny  
Jihostav Soběslav s.r.o., Na Pískách 443/II, Soběslav  
Benešovské strojírný a.s. ,Dvořákova 1653, Benešov  
Elmont Tábor s.r.o., Vožická 2604, Tábor  
Stavcent a.s., Jarošovská 753, Jindřichův Hradec

### **41-55-H/01 Opravář zemědělských strojů**

František Kouba – AGROSERVIS, Rybova Lhota 60, Skalice, Soběslav  
Jaroslav Říha, Skopytce 21, Choustník  
AGRO-partner s.r.o., Květnová 506/II, Soběslav  
Jasanka s.r.o., Chabrovice 9, Soběslav  
Zemědělské družstvo Opařany, Stádlec 66  
KOHLSCHHEIN s.r.o, Vídeňská 157/120, Brno  
Zemědělské družstvo Pojbuky, Pojbuky 56, Mladá Vožice  
Josef Čížek, Výroba a opravy zemědělských strojů, Turovec 17  
Jaroslav Kment, Úlehle 1, Mladá Vožice  
ZVS Nemyšl s.r.o, Nemyšl 52, Mladá Vožice  
STS Kamenice nad Lipou s.r.o., Masarykova 21, Kamenice nad Lipou  
Agrospol Mladá Vožice a.s., Dubina 550, Mladá Vožice  
Zemědělské a obchodní družstvo PODHRADÍ, Choustník 2  
AGRO STŘED s.r.o., Mezno 57, Miličín  
Václav Brožka, ,Agro dílny Mahouš, Netolice  
Agrozet České Budějovice a.s., závod Tábor  
Zemědělské družstvo se sídlem ve Velkém Ratmírově, Velký Ratmírov 24  
Ing. Antonín Kroužek, Sezimovská 432, Měšice, Tábor  
Zemědělská společnost Slapy a.s., Slapy 100  
FARMA PRČICE s.r.o., Prčice 1  
Jednotné zemědělské družstvo Rodvínov, Rodvínov 72, Jindřichův Hradec

### **69-51-H/01 Kadeřník**

Studio K2, Jana Myšíková, nám. Míru143, Jindřichův Hradec  
Holičství, Kadeřnictví, Alena Trefilová, Žižkovo nám. 190, Mladá Vožice  
Kadeřnictví Dagmar, Dagmar Holcová, Nám Míru 99, Deštná  
Kadeřnictví, Dana Příbylová, Dlouhá 125, Strmilov

Lenka Marýšková, holičství a kadeřnictví, Kasárenská 234, Jindřichův Hradec III  
Irena Novotná, Kadeřnictví, Radouňka 177, Jindřichův Hradec  
Holičství a kadeřnictví, Marika Bílková, P. Brandla 753/II, Veselí nad Lužnicí  
Kadeřnictví, Smekalová Božena, Nová 401, Kunžak  
Zdeňka Želivská – Salon Gloria, Kotnovská 3016, Tábor  
Holičství, kadeřnictví, Pfliegerová Alena, Čsl. armády 2242, Tábor  
Holičství, kadeřnictví, Zdeňka Kroužková, Dr. E. Beneše 242/14, Sezimovo Ústí  
Kadeřnictví LEXI, Michaela Leixnerová, Jindřiš 40, Jindřichův Hradec  
Miroslava Kofroňová, Husovo nám. 531, Tábor  
Michaela Štěpánová, Holičství, kadeřnictví, Sázava 68, Pelhřimov  
Lenka Hájková, Holičství a kadeřnictví, Lohděřov 37  
Šárka Maxerová, holičství a kadeřnictví, Lužnická 96/2, Soběslav  
Dáša Lamačová - Kadeřnictví, Jáchymova 397, Jindřichův Hradec  
Kadeřnictví, Marcela Krausová, Panská 136, Jindřichův Hradec  
STUDIO PRO-HAIR, Za Kostelem 81, Jindřichův Hradec  
Kadeřnictví, Vlasta Kroupová, Otakarova 2001/2, České Budějovice

### **82-51-H/01 Umělecký kovář a zámečník**

Kovářství, podkovářství, Zdeněk Kmoch Solní 1814, 393 01 Pelhřimov  
Daniel Fikar Sladovnická 10, 360 05, Karlovy Vary  
Vratislav Černý E. Krásnohorské 28A, Brno, 618 00  
Ing. Mgr. Ondřej Šimek, Kovářství, podkovářství Nádražní 207, Jindřichův Hradec, 377 01  
JK – KOVO, Jaromír Krupka Vlčice 48, Strmilov, 378 53  
Dan Černý, Kovářství, podkovářství Komenského 36, Nové Hrady, 373 33  
Stanislav Šutka, Kovářství, podkovářství Masarykovo nám. 86, Třeboň  
Vratislav Hrubý, Kovářství, podkovářství Nerudova 187, Řevnice,  
Přemysl Návara, Kovářství, podkovářství Sokolská 35, Třeboň, 37901  
Antonín Gabčo – zámečnictví Na Stráži 248, 386 01, Strakonice  
Jan Odvárka, Umělecké kovářství-Metal-design Dolní Třebonín 1, 382 01 D. Třebonín  
Kovářna – zámečnictví, Kopáček Bavorova 18, 386 01 Strakonice  
Miloslav Trefanec Činov 664, Klatovy IV, 339 01  
Petr Nekovář Bavorovská 546, Netolice, 384 11  
Kovářství, Ivo Rudolf Vodná 13, Bečov nad Teplou, 364 64  
Umělecké kovářství a zámečnictví, David Hájek Mysletice 15, 259 01 Votice  
Jaroslav Nekola, zámečnictví Záhoří 38, 378 21  
Umělecké kovářství a zámečnictví, Jan Padrta Svobody 273/II, Třeboň, 379 01  
Ladislav Mudra – Chalkeia – umělecké zámečnictví a kovářství Božkovské nám. 16, Plzeň  
Ing. Pařízek – KOVO s.r.o., Pražská 276, 373 41 Hluboká nad Vltavou  
Jan Beran, Umělecké kovářství a zámečnictví Kozinova 22, 102 00 Praha 15  
Michael Mansfeld Kamenec 2096, Turnov, 511 01  
Umělecké kovářství a zámečnictví, Brož Miroslav Vráto 57, 373 71 Rudolfov  
Pavel Jambor, Kovářství Peškova 512, 403 31 Ústí nad Labem – Neštětice  
Kovářství, podkovářství, Zbyněk Liška Broumov 87, 348 15  
David Šmíd, Kovářství Strašice 383, 338 45  
Michal Bartůněk, Kovářství, podkovářství A. Dvořáka 790, Votice, 259 01  
Křítek Josef Harantova 1300, Písek, 397 01  
Jaroslav Hájek Haškova 803, Hluboká nad Vltavou, 373 41  
Jiří Kozák, Umělecko – řemeslné zpracování kovů Budovatelská 1932, Písek, 397 01  
Petr Chroňák – Umělecké kovářství Lčovice 1, Čkyně, 384 81  
Jan Staněk, práce kovářské a zámečnické Bohumilice 11, Čkyně, 384 81  
Josef Čížek, Kovářství Turovec 17, 391 21  
Jaroslav Zavadil - Kovářství Bedřichov 27, 395 01 Pacov

Soukromá střední uměleckoprůmyslová škola a Vyšší odborná škola uměleckoprůmyslová s.r.o Alšovo nám. 75, Písek, 397 01

Michal Tesař, Kovářství, podkovářství Malovičky 11, Netolice, 384 11

Petr Soukup-Zámečnictví Podlesí 1, Staré Město pod Landštejnem, Slavonice, 378 81378 81

Kovářství a zámečnictví Kovář, s.r.o. Horní Břečkov 32, 671 02

Jan Skuhra, Kovářství, podkovářství Na zátíši 530, Nová Bystřice, 378 33

Pavel Pinkas-Kovářství Třebnice 5, Dublovice, 262 51

Kovářství, podkovářství, Ondřej Kuchtík, Vojenova 323, Písek, 397 01

Kovářství, podkovářství, Václav Ebel Budyně 7, 387 73